

## **CC-MD-16 REVESTIMENTO DO PISO DOS LABORATÓRIOS**

### **1- INTRODUÇÃO**

Este memorial descreve e especifica os requisitos mínimos para contratação de empresa especializada para execução do revestimento do piso dos laboratórios do Centro de Pesquisas no Campus do Cérebro, situado na rodovia RN 160 – Estrada Vicinal, nº 1560, Distrito de Jundiáí, Macaíba/RN, CEP 59280-000.

### **2- ESCOPO DE FORNECIMENTO**

Fornecimento de materiais, mão de obra, , máquinas, ferramentas, equipamentos apropriados e meios auxiliares, necessários à execução do revestimento do piso do laboratório com resina epóxi autonivelante, incluindo preparação de superfície, limpeza, selamento, ancoragem e aplicação, bem como supervisão dos serviços por técnico habilitado.

A relação abaixo contempla os serviços a serem executados, devendo a proponente fornecer preço por escopo, podendo o Instituto Santos Dumont ISD efetuar a contratação total ou parcial dos mesmos.

Escopo 1 – Laboratório do piso térreo.

Execução do revestimento sobre duas superfícies diferentes, sendo uma com aproximadamente 244m<sup>2</sup> provida de revestimento cerâmico, conforme foto 1 abaixo e croqui em anexo, e outra superfície em cimento, com aproximadamente 1600m<sup>2</sup> , conforme foto 2 abaixo e croqui em anexo. Neste pavimento existe uma junta de dilatação do edifício com aproximadamente 3cm de largura por 23 m de comprimento, conforme foto 2.



Escopo 2 – Laboratório do 1º piso.

Execução do revestimento do piso em concreto, com aproximadamente 1850m<sup>2</sup>. A superfície deste piso é semelhante à indicada na foto 2.

NOTA: as áreas de aplicação estão livres e desimpedidas, sendo que as divisórias contidas nos croquis serão instaladas após o revestimento do piso, com exceção dos locais de sanitários, escadas, elevadores e salas de ar condicionados que estão com construção em alvenaria.

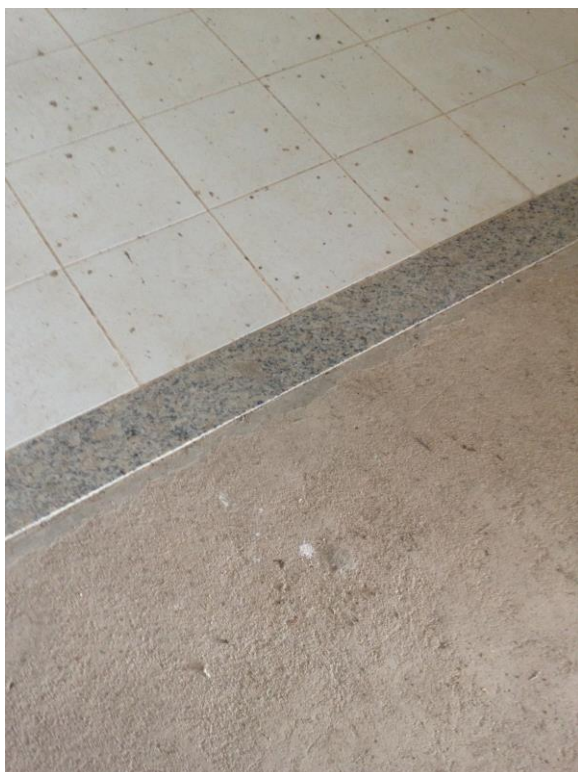
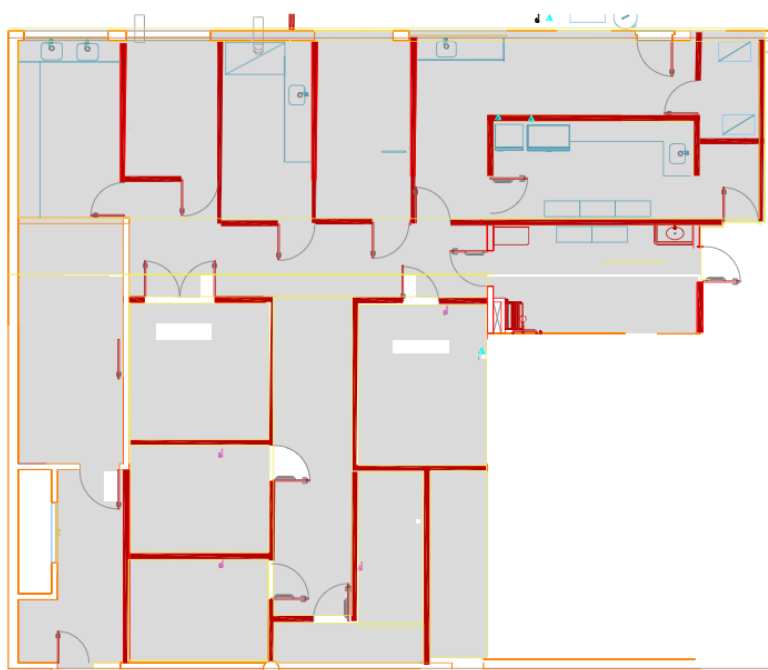


Foto 1



Foto 2



Croqui 1



Croqui 2



### **3- SEGURANÇA.**

Os funcionários e seus auxiliares, assim como os técnicos responsáveis pela coordenação dos trabalhos, deverão ser tecnicamente capacitados, providos de todos os EPIs necessários e seguir todas as normas de segurança aplicáveis e as boas práticas de execução.

### **4 – PROPOSTAS**

O modelo de contratação dos serviços será por preço global fixo, sendo que a proposta devesse estar detalhada por item de fornecimento e com quantidades e preços unitários, que servirão de base para eventuais acréscimos e decréscimos de serviços. A empresa proponentes devesse indicar na sua proposta técnica o método de trabalho, espessura de aplicação e preparação de superfície.

O pagamento devesse ser efetuado com base no progresso da obra através de medição quinzenal.

